



江田島市

社協だより

第37号

2023年（令和5年）8月1日発行
発行／社会福祉法人
江田島市社会福祉協議会
〒737-2302
広島県江田島市能美町鹿川12060番地
（能美福祉センター内）
TEL (0823) 40-2501 FAX (0823) 40-2502
メールアドレス info@etajima-syakyo.org
ホームページ http://etajima-syakyo.org



みんなの思いが集まった流しそうめんイベント！

先日、フウドで流しそうめんを行いました。天気は、あいにくの雨でしたが、15名も集まってくれました。

今回の流しそうめんは、そうめんだけでなく、参加者さんが持ち寄ったソーセージや玉ねぎなど具材がとても豪華！中にはブルーベリー、奈良漬けも！！

みなさんが楽しみたいという思いが集まったステキな流しそうめんイベントになりました。

◆◆社協だより第37号もくじ◆◆

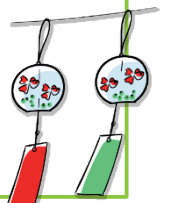
表紙：フウド「流しそうめんイベント」

P.2：2022年度の事業報告

P.3～4：2023年度の事業計画

P.5：あおぞらトピックス

P.6：寄付・ご案内



社協だよりは、皆様からの社協会費や寄付金によってつくられています。いつも、ご協力ありがとうございます。

2022年度事業報告と決算が6月7日の理事会、

6月22日の評議員会で承認されました。

事業報告の概要

少子高齢社会の進行等により、住民同士の繋がりが希薄化し、8050問題、生活困窮者の増加、社会的孤立など、地域の福祉課題が複雑化・複合化する中、長引く新型コロナウイルス感染症の拡大は、地域での福祉活動に対しても大きな影響を与えました。

令和4年度は、新型コロナウイルス感染症拡大防止のため、一部の事業の中止や規模の縮小など厳しい状況ではありましたが、WEBによる研修等の開催など、新しい取組みも実施しました。

法人運営事業では、業務の効率化のための組織再編と働き方改革に伴う、均等・均衡待遇の取組みを推進するため、給与規定等改正を行いました。

地域福祉事業（地域生活サポートセンターとともに）では、広島県社協から社協総合相談支援体制強化事業を前年度から引き続き指定を受け、制度の枠を超えた包括的な支援に取組み、総合相談支援体制の強化を推進しました。



介護保険事業においては、江田島市内でも新型コロナウイルス感染症が発生した影響により、利用者の利用控えや業務の一時休業などの厳しい状況になりましたが、障害者福祉サービス事業では、新たな事業の実施等による利用者増加にも積極的に対応しました。

そして、「誰もが安心して暮らすことのできる福祉のまちづくり」の実現に向けて、地域住民、行政及び関係機関と連携し、役職員一丸となって事業を展開しました。

一般会計資金収支計算書

単位：千円

科 目		予算額	決算額	科 目		予算額	決算額
収入の部	会費収入	1,900	1,656	支出の部	人件費支出	349,029	346,251
	寄付金収入	800	420		事業費支出	51,822	51,559
	経常経費補助金収入	46,433	46,790		事務費支出	53,314	51,678
	受託金収入	37,570	37,308		就労支援事業支出	10,690	7,842
	貸付事業収入	500	546		貸付事業支出	500	370
	事業収入・負担金収入	17,013	18,074		助成金支出	4,403	4,403
	介護保険収入	278,679	270,160		負担金支出	50	47
	居宅介護支援事業	61,600	58,526		その他の支出	490	489
	訪問介護事業	41,550	38,439		事業活動支出計	470,298	462,639
	通所介護事業	113,520	112,350		固定資産取得支出	6,892	6,721
	福祉用具貸与事業	62,009	60,845		ファイナンス・リース債務の返済支出	0	0
	就労支援事業収入	10,690	10,875		施設整備等支出計	6,892	6,721
	障害者福祉サービス等事業収入	74,268	75,051		基金積立資産支出	27	1
	受取利息配当金収入	85	5		積立資産支出	7	1
	その他の収入	2,188	2,046		事業区分繰入金支出	10,916	10,911
	事業活動収入計	470,126	462,931		拠点区分・サービス区分繰入金支出	11,550	11,405
	施設整備等補助金収入	0	0		その他の活動による支出	1,654	1,599
	施設整備等収入計	0	0		その他の活動支出計	24,154	23,917
	積立資産取崩収入	10,000	10,000		予備費支出	545	0
	事業区分間繰入金収入	10,916	10,911		当期支出計	501,889	493,277
拠点区分・サービス区分間繰入金収入	11,550	11,406	当期末支払資金残高	159,191	160,460		
その他の活動による収入	4,476	4,475	合 計	661,080	653,737		
その他の活動収入計	36,942	36,792					
当期収入計	507,068	499,723					
前期末支払資金残高	154,012	154,014					
合 計	661,080	653,737					

2023年度事業計画と予算が

3月15日の理事会で同意、

3月28日の評議員会で議決されました。

事業計画の概要

基本方針

今日、新型コロナウイルス感染症の蔓延する中、ウクライナ情勢等の影響による物価高騰が市民生活に大きな影響を及ぼし、失業等による生活困窮、高齢者等の孤立など地域住民の抱える課題がより複雑化、複合化しています。

本会では、引き続き感染予防対策を徹底しながら、新たな福祉課題の把握に努め、住民ニーズに沿った地域福祉事業及び在宅福祉事業を行政や関係機関等と連携し実施します。

地域福祉事業では、昨年度から地域住民の複合・複雑化した支援ニーズに対応する総合相談窓口として開設した「地域生活サポートセンター」ともに「が主導的な役割を担い、江田島市と協働して「地域共生社会」を推進します。

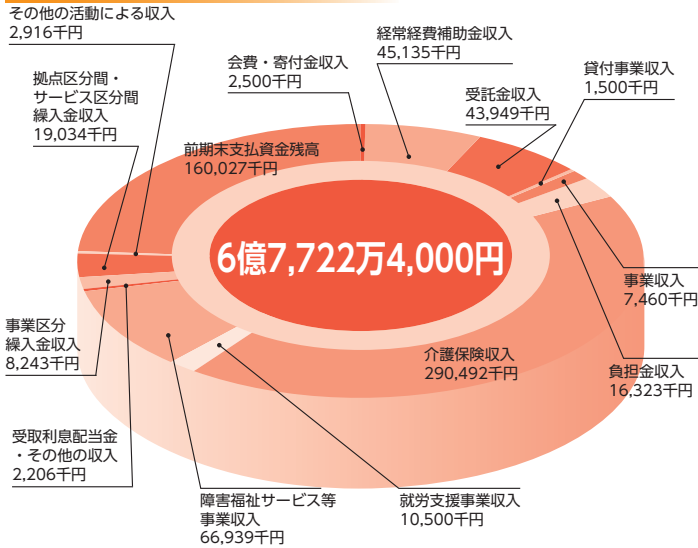
在宅福祉事業では、感染予防対策を引き続き徹底し、事業継続計画（BCP）に基づいた、利用者が安心して利用できる介護保険及び障害福祉サービスを提供するとともに、安定した法人運営のために経営改善及び働き方改革を図ります。

本年度は、4年目となる「江田島市社協第四次地域福祉活動計画」の施策を確実に推進し、令和7年度からの「江田島市社協第五次地域福祉活動計画」の策定に向けて各事業の見直しを図りながら、地域福祉活動計画の目的である「誰もが安心して暮らすことができる福祉のまちづくり」の実現に向けて行政との連携を強化し、住民参加・協働による地域の福祉ニーズに基づく事業を展開していきます。

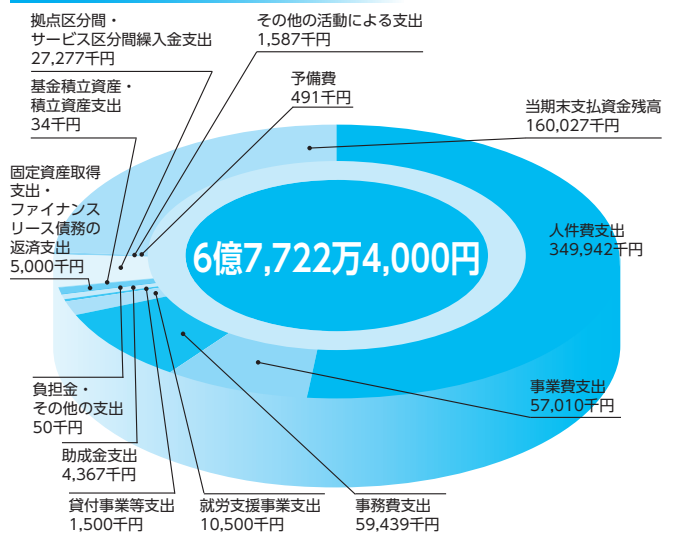
以上を基本方針として、役職員一丸となって一層の地域福祉の増進に努めてまいります。

一般会計予算の内訳

一般会計収入の部



一般会計支出の部



一般会計予算の事業内訳

単位：千円

会計区分	予算額
社会福祉事業	533,136
法人運営事業拠点	80,381
法人運営事業サービス	73,592
施設管理事業サービス	540
退職金積立事業サービス	6,249
地域福祉事業拠点	52,435
権利擁護センター事業サービス	28,044
ボランティアセンター事業サービス	1,772
地域福祉活動推進事業サービス	9,105
安心生活創造推進事業サービス	2,698
生活支援体制整備事業サービス	1,823
共同募金配分金事業サービス	4,060
無料職業紹介事業サービス	4,933

在宅福祉事業拠点	400,320
障がい者生活支援センター事業サービス	22,761
自立支援センター事業サービス	105,686
介護保険通所介護事業サービス	186,878
障がい者日中一時支援事業サービス	1,238
介護保険訪問介護事業サービス	46,156
障がい者居宅介護事業サービス	9,387
生活困窮者自立支援事業サービス	15,000
資金貸付事業サービス	6,648
生活福祉資金貸付事務サービス	500
フォローアップ支援等事務サービス	6,066
公益事業	144,088
居宅介護支援事業サービス	83,026
福祉用具貸与事業サービス	61,062
合計	677,224

具体的な事業

1 法人運営の適正化と組織の機能強化

- 事務局体制・各事業の効率的な運営を推進
- 人材育成による高品質のサービス提供体制の実現
- 「働き方改革」に沿った職員の健康増進や年次有給休暇の取得率向上など、働きやすい職場づくりを推進
- 職員の能力や業務への取り組みに対する意欲を評価する「人事評価」の導入を推進
- 災害・感染症発生等緊急時に備えた職員の配置体制やBCP（事業継続計画）の更新
- 江田島市とのパートナーシップを深めると共に、総合相談を推進するため、江田島市地域包括支援センターへ職員3名出向
- 広報紙等により事業のPR活動を積極的に実施するとともに、住民に広く情報開示
- 地域福祉ニーズに基づく効果的・革新的な事業の推進及び次世代の職員育成を目的とした「見える化」プロジェクトチームの設置と運営

2 地域福祉・総合相談支援事業の推進

- ふれあい・いきいきサロン事業
- ボランティア事業（えがおえたじま応援センター）
- しおかせネット事業
- 江田島市被災者生活サポートボラネット事業
- 安心生活創造推進事業
- 【江田島市買物支援事業「GO!GO!えたじまマーケット」】
- 【江田島見守り支援ネットワーク事業】
- 江田島市地域包括支援センターブランチ事業
- 無料職業紹介事業
- 障害者相談支援事業
- 生活困窮者自立支援事業（くらしサポートセンターえたじま）
- 権利擁護事業（権利擁護センターえたじま）
- 日常生活相談事業（心配ごと相談所の開設など）

3 在宅福祉事業の実施

- 介護保険サービス事業
- 【居宅介護支援事業】
 - ・ 江田島市社協居宅介護支援事業所
- 【訪問介護事業】
 - ・ 江田島市社協訪問介護事業所
- 【通所介護事業】
 - ・ 江田島市社協のうみ通所介護事業所
 - ・ 江田島市社協おおがき通所介護事業所
- 【福祉用具貸与及び販売事業】
 - ・ 江田島市社協福祉用具貸与事業所
- 介護予防・日常生活支援総合事業
- 障害福祉サービス事業
- 【計画相談支援、地域移行支援、地域定着支援、等】
 - ・ 江田島市障害者生活支援センター
- 【就労継続支援B型事業、生活介護、就労移行支援、等】
 - ・ 自立支援センターあおぞら
- 江田島市老人福祉施設等連絡協議会の事務局としての機能強化

4 その他の事業

- 貸付事業の実施
- 社協会費・寄附金の効果的な活用
- 広島県共同募金会が実施している募金活動業務等の協力
- 日本赤十字社広島県支部（江田島市地区）団体事務
- 福祉人材育成
- その他福祉を目的とする事業



自立支援センター 「あおぞら」トピックス



「自立支援センターあおぞら」では、障害がある方の、作業を通じた職業訓練の場や、社会生活訓練の場として開所し、一般就労を目指している方もいらっしゃいます。

作業は、「盆灯籠製作・貝がら通し」をはじめ、施設外作業で「清掃活動や農園作業」もおこなっており、色々な経験を積むことも可能です！

今回は、最近の「あおぞら」でのトピックスをご紹介しますー！！どうぞ♡♡

今が最盛期！「盆灯ろう製作の様子」



沢山の灯籠。一本一本、ていねいに作っています！



作業室の様子。メンバーのチームワークがキラリ☆

毎年、盆シーズンに飾られる盆灯ろう！
現在、お届けに向けて、メンバーみなさんの力を合わせて、製作にあたっています。
一本の灯ろうを作るには、沢山の工程を通さなければ、いけません！
メンバーの一人ひとりが「灯ろう職人」なのです！

地域交流・体験行事「SUP(サップ)・カヌー体験会」



大人気でSUPがあるなんてビックリ！



SUP初体験！バランスとるのが意外と難しい！？

(一社)ゼログラビティさまと江田島シーサポートさまからのお誘いを受け、題目の体験会に参加してきました！
体験会を通して、参加メンバーからは「海に行く機会がないのでとても楽しかった♪」「絶対またやりたい！！」といった声がありました。
貴重な体験をさせていただき、本当にありがとうございましたー♡♡

《この記事に関することは》自立支援センター あおぞら ☎ (0823) 40-3501 まで

【広告】

(株) エムケイエス (M・K・S)

【営業品目】

- 🌸 遺品整理
- 🌸 家屋解体工事
- 🌸 伐採・草刈
- 🌸 土木建設業
- 🌸 産業廃棄物収集/運搬/処分
- 🌸 一般廃棄物収集/運搬/処分
- 🌸 一般及び特定労働派遣事業

お仕事、お受けします！

☎ お問合せ先 ☎

0823-57-0202
090-5700-4850

※見積もり無料です！ お気軽にお電話ください！



<https://etaden.jimdofree.com/>

etaden
江田島でんき設備

エタデン (江田島電気設備)

☎ 090-4656-2772

(受付時間：月曜～土曜/9時～18時)
〒737-2213 江田島市大柿町大原5761



ご相談・見積り、もちろん無料！ お気軽にご相談ください。



賛助会員募集のお願い

賛助会員は特に本会の社会福祉事業に賛同して協力していただける個人・団体をお願いしております。
会員の皆様からいただいた会費は、市内の地域福祉活動に役立っています。

一〇・一、〇〇〇円、何円でも結構です。
ご連絡いただければ職員がお伺いします。
又、振り込み用紙もございます。

問い合わせ先：江田島市社会福祉協議会

電話番号：0823-4002501

香典返し 一般寄付

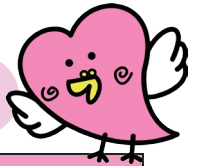
江田島町 切串 匿名希望
能美町 鹿川 勝善寺仏教婦人会 能美町 鹿川 匿名希望
能美町 中町 佐伯沖組仏婦連盟 能美町 高田 匿名希望
沖美町 岡大王 専念寺有志一同 江田島町 切串 匿名希望
大柿町 飛渡瀬 妙覚寺慈光会
江田島町 中央 教法寺佛教婦人会



社会福祉活動への「ご寄付ありがとう」ございました。
お取り寄せいただいた「ご寄付は、福祉のまちづくり推進のため、有効に活用させていただきます。」
(令和5年2月1日～令和5年6月30日受付分)

※本会への寄付金については、所得税法による寄付金控除の措置がありません。
なお勝手ながら敬称は省略させていただきました。

江田島市障害者生活支援センターから8月の行事予定のお知らせです！



日 時	行 事
8月19日(土)	ピース♫(卓球バレー)
8月26日(土)	ぱすてるの会♪

◇参加を希望される方や、会場の場所、移動方法などのお問い合わせは、下記までご連絡ください！
※新型コロナウイルス感染症の状況によっては、中止となる可能性があります！

〒737-2302 江田島市能美町鹿川 2015-2 (地域生活サポートセンターともに内)
電話：0823-27-8880 fax：0823-27-7760
e-mail：esien@etajima-syakyo.org

8月心配ごと相談所ご案内

《開設時間 午後1時～午後3時30分》



相談員の皆さんが、日常生活の悩みごとや心配事の相談に応じて解決に努めます。
問題によっては関係機関の紹介もします。
相談所は市内のどこでもご自由に利用できます。

8月1日(火)

能美保健センター

8月15日(火)

沖美市民センター